

4. Caso pilota - Gestione dell'acqua: Comune di Puchberg am Schneeberg, regione della Bassa Austria

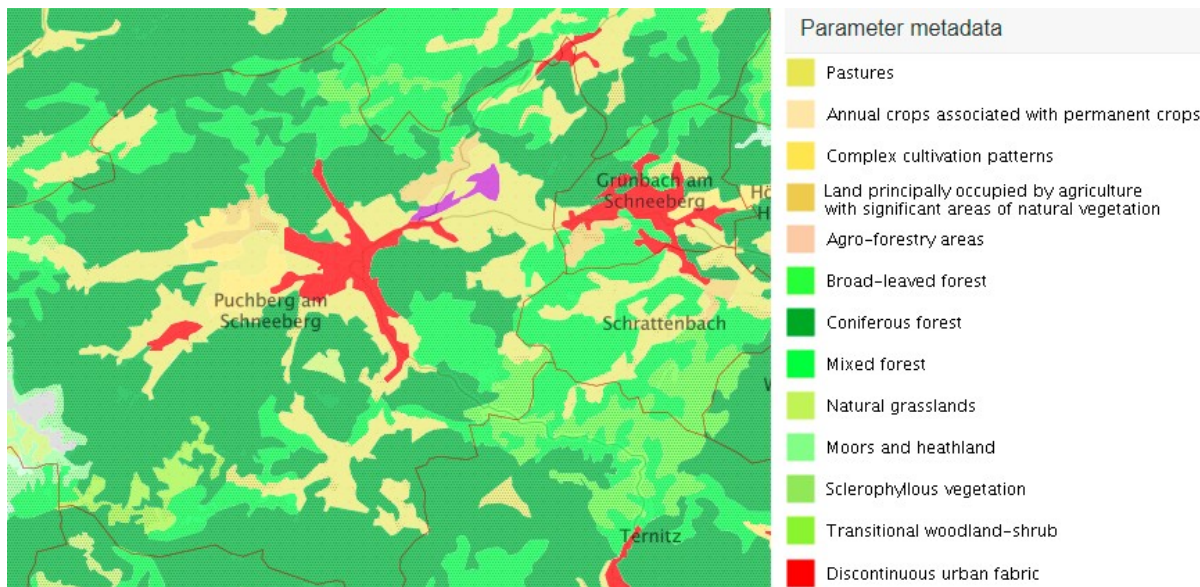
L'area di studio

Puchberg am Schneeberg si trova nel distretto di Neunkirchen, nella Bassa Austria meridionale, all'interno del margine nord-orientale delle Alpi. L'insediamento principale si trova ad un'altitudine di 585 m sul livello del mare. Il punto più alto dell'area comunale è il Klosterwappen, 2076 m sul livello del mare, la vetta principale dello Schneeberg, che è anche la montagna più alta della Bassa Austria. Il comune di Puchberg ha un numero di abitanti relativamente basso, 2694 abitanti (2020) con una densità di popolazione di 32 abitanti per chilometro quadrato (per fare un confronto: la Bassa Austria ne ha 83, l'Austria 98 abitanti per chilometro quadrato). Come in molti luoghi più piccoli del distretto di Neunkirchen, c'è stata una tendenza alla migrazione verso le città circostanti e a Vienna negli ultimi trent'anni.



La maggior parte dell'area comunale è costituita da prati, campi e foreste di conifere. Cinque ruscelli scendono dalle montagne circostanti. La durata media annuale del sole è di 1860 ore. In tutte le stagioni, la nebbia è piuttosto rara e di solito dura solo per tempi molto brevi. In media, le precipitazioni cadono ogni secondo giorno dell'anno. Anche in piena estate, la pioggia non è rara. A causa del clima montano, le giornate con periodi caldi e umidi sono molto rare anche in estate inoltrata; le notti provocano un forte raffreddamento che viene dalle montagne. In estate, la temperatura media è di circa 25 °C, in inverno poco meno di 0 °C. Negli ultimi anni, ci sono stati segni di una siccità primaverile più frequente.

Oltre alle aree di insediamento l'uso del suolo è caratterizzato da agricoltura e silvicoltura.

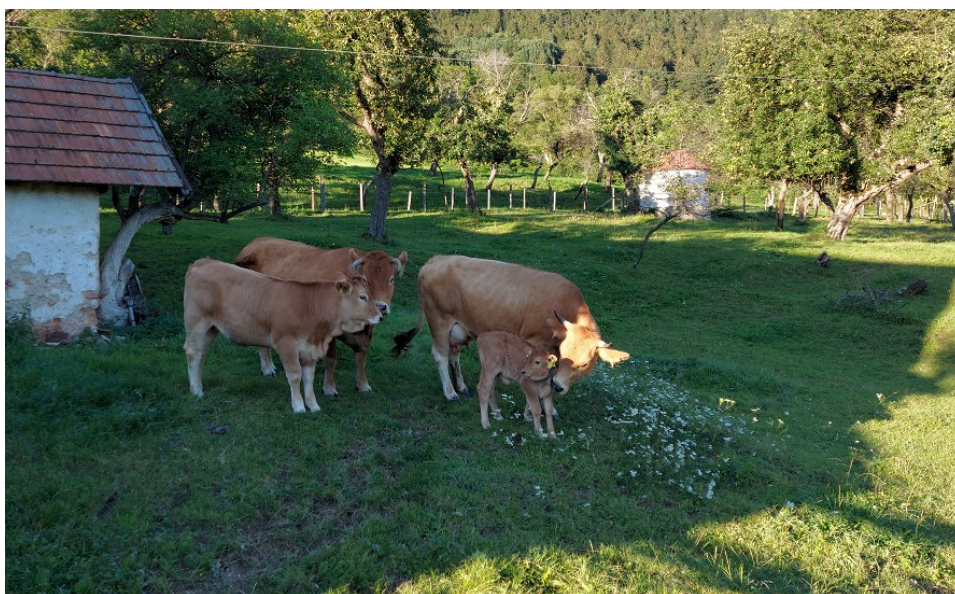


CORINE Land Cover tratta da <http://www.alpes-webgis.eu/>

Area pilota - Gestione graduata dei prati

L'area pilota si basa sul precedente progetto "Graduated grassland management in Lower Austria, model region Puchberg am Schneeberg", sostenuto con Fondi della Bassa Austria. L'applicazione del concetto di una gestione graduata dei prati nella zona di Puchberg am Schneeberg è stata studiata nel 2016 e nel 2017 insieme a 17 agricoltori della regione interessati alla cura dei prati. Come continuazione di questa ricerca, alcuni anni dopo si è tenuto un workshop di aggiornamento con gli agricoltori nell'ambito di Impuls4Action per condividere le varie esperienze.

L'utilizzo graduato dei prati aiuta le aziende agricole a migliorare la loro situazione sia in termini ecologici che economici. Attraverso la concimazione e la frequenza d'impiego calibrate per le singole superfici, la qualità dei foraggi di base nell'azienda può essere notevolmente migliorata, riducendo così il consumo di foraggi concentrati.



Anche se alcune aree sono meno usate e meno fertilizzate frequentemente, come risultato di questa graduale intensità, il margine di contribuzione totale può essere aumentato dall'uso più intensivo di altre aree con un buon giudizio di credito. Tuttavia, va notato che, soprattutto

nel caso di prati intensivi, si raggiunge un buon equilibrio tra stock vegetale, fertilizzazione e taglio tempestivo al fine di ottenere un'alta qualità.

A causa delle diverse qualità del foraggio di base, la corretta combinazione di razioni è di importanza decisiva nell'uso di prati graduati al fine di ottenere valore aggiunto.